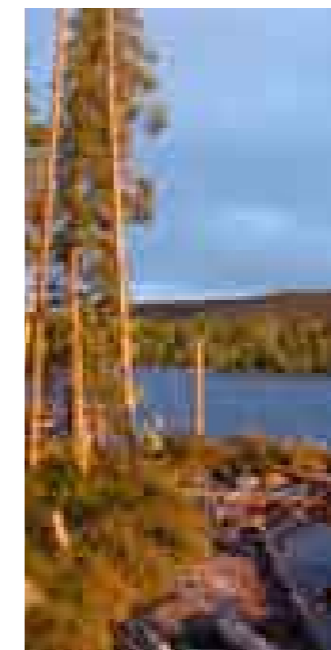


# ДИКИЕ УТКИ СЕВЕРНОЙ ШАМБАЛЫ

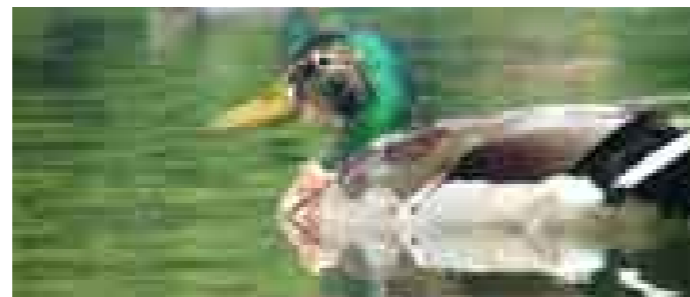
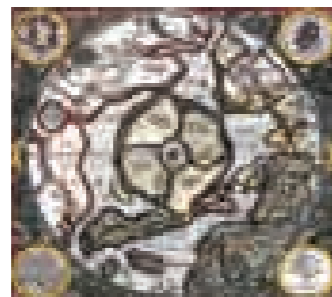
## Популярные охотничьи туры сезона-2008 в Карелии



Осень – традиционная пора охоты на русском Севере. Туры в Карелию уникальны в своем роде: они проходят по специально разработанным маршрутам, известным аборигенам уже несколько тысячелетий, и при этом очень экономичны.



Иван Макаров



**Р** в Карелии много всего загадочного. Бытует мнение, что следы древней высокоразвитой цивилизации Гипербореи, ее еще называют Северной Шамбалой, следует искать именно здесь, среди холодных скал и озер. Тайна происхождения карельских петроглифов и сейдов до сих пор не получила однозначного толкования. Одно только это может заставить любознательную натуру отправиться в путешествие по Карелии. Там круглый год есть на что взглянуть: сказочная природа, в лесах полно дичи, ягод и грибов, а в реках и озерах – рыбы. Просто рай для активного туриста!

Если вы не местный житель, то лучше сразу оставить затею поохотиться в Карелии самостоятельно. Это чревато, ведь здешние леса труднопроходимы и таят в себе множество опасностей. Например, здесь полно безобидных с виду, но очень коварных болот. Они покрывают четверть территории Карелии! Помните, что случилось с актрисой Еленой Драпеко во время съемок фильма «А зори здесь тихие»? Вот именно, чуть и вправду не утонула, а ведь съемка-то проходила как раз здесь, на карельских болотах! Кроме того, осенняя погода в северной республике крайне непредсказуема и переменчива: температура даже летом может упасть ниже +10 °С, а затем холод внезапно сменяется ливнем или удушающей жарой. Поэтому лучше воспользоваться услугами проводника, а еще лучше – отправиться в специальный тур для охотников по разработанному маршруту.

**Популярные охотничьи маршруты сезона осень – 2008 в Карелии:** «Рябчик и глухарь в таежной глуши», «Веппская охота в Лахте», «Гусь на Белом море», «Экспедиционная охота», «Фотоохота на глухаря и рябчика в Карелии».

Маршруты пролегают в заповедных лесах, по охотничьим тропам древних вепсов, карелов и финнов. Там повсеместно встречаются реки и озера, в которых много рыбы, так что охоту можно легко совместить с рыбалкой. Можно даже не утруждать себя длительными прогулками по лесу – «зверь выходит на ловца» неподалеку от турбазы, расположенной на берегу озера или Белого моря. А еще охоту можно разнообразить осмотром природных и культурных достопримечательностей Карелии.

Охотничий сезон в Карелии в осенне-зимний период, как правило, длится с 15 августа по 28 февраля. Можно добыть богатые трофеи: рябчика, глухаря, тетерева, вальдшнепа, гуся, утку и других. На маршрут туристы отправляются в сопровождении проводников и инструкторов. Туроператоры обеспечивают группу продуктами для полного рациона питания, ГСМ. Дают в прокат различное снаряжение: сплавное (лодка, мотор), бивачное (тенты, посуда, бензогенератор, бензопилы, топоры и т.д.), личное (спальник, коврик, палатка, спасжилет). Снабжают туристов стандартным экспедиционно-ремонтным набором и емкостями под топливо, а также резервным запасом бензина.

Принимающая сторона организует кемпинговое обслуживание в турцентре (услуги повара, сторожа, уборщика и т.п.), а по завершении экспедиции – хорошую русскую баню! Помимо этого, туроператоры содействуют в оформлении лицензии для охотников и рыбаков, а также в регистрации в погранзоне района экспедиции. Клиентов заранее информируют, какими личными вещами нужно запастись.

Туристов размещают в гостевом доме на берегу Сямозера (тур «Веппская охота в Лахте») или Белого моря (тур «Гусь на Белом море»), либо в лесном охотничьем биваке, оборудован-

ном палатками, тентами, бензогенераторами и другим снаряжением (туры «Рябчик и глухарь в таежной глуши» и «Экспедиционная охота»). Группы формируются от 3 человек. Стоимость этих туров – от 1500 рублей в сутки на человека, включая стоимость ГСМ. Продолжительность – от 3 дней.

Отдельного внимания заслуживает тур «Фотоохота на глухаря и рябчика в Карелии». Это хоть и самый гуманный вид охоты, но вовсе не такой простой, как может показаться. Для качественной съемки нужна хорошая техника – фотоаппарат, видеокамера, желательна со штативом. Иногда удается подойти к птице очень близко или подманить ее на расстояние вытянутой руки, но сделать удачный кадр достаточно сложно. Глухарь и рябчик – очень осторожные птицы и при малейшей опасности спешно покидают «фотосессию».

### НОРМЫ ОТСТРЕЛА БОРОВОЙ И ВОДОПЛАВАЮЩЕЙ ПЕРНАТОЙ ДИЧИ

#### Нелицензионные виды дичи

Единиц в день на одного охотника, не более: рябчик – 3 шт.; гусь – 2 шт.; утка – 5 шт.; вальдшнеп – 3 шт.

#### Лицензионные виды дичи

На отстрел каждой единицы такой дичи требуется отдельная лицензия. Стоимость одной лицензии: глухарь – 100 руб., тетерев – 20 руб.

### ПРАВИЛА ХРАНЕНИЯ И ВЫВОЗА ОХОТНИЧЬИХ ТРОФЕЕВ

Тушки птиц в пере хранятся в прохладном месте (холодильник, яма, просто в подвешенном состоянии в тени) до 5 суток, если они выпотрошены. Если нет – не более 3 суток.

Во время вояжа почти всю дичь съедают сами охотники. Трофеи, добытые в последний день охоты (см. таблицу) можно увезти с собой. В этом случае дичь в пере нужно обложить соломой или свежей травой (например, осокой) и упаковать в туго набитые этим же материалом мешки (можно полиэтиленовые). ■

Сергей Бобырь

Редакция благодарит Илью Геннадьевича Тимина, генерального директора ОАО «ЭкоТурСервис», за помощь в подготовке материала.

### Внимание! Охотникам необходимо при себе иметь:

- Охотничий билет со всеми уплаченными взносами за текущий год;
- Разрешение на ношение оружия (непросроченное);
- Необходимый запас патронов и исправное оружие.

